



RÉSULTATS DE L'ENQUÊTE
SITUATION ÉCONOMIQUE DU COMMERCE DE DÉTAIL
MRC DE DRUMMOND

2016

Cette enquête menée auprès des commerçants de la MRC de Drummond depuis 2008 permet de dresser un portrait réaliste de la situation économique du secteur du commerce de détail. Cette année, l'enquête s'est déroulée du 17 au 28 octobre 2016.

SOMMAIRE

- 04** Profil des entreprises
- 06** Situation des entreprises
- 07** Perspectives économiques
- 08** Personnel
- 09** Enjeux dans la gestion
- 10** Présence sur Internet
- 11** Conclusion
- 11** Méthodologie
- 11** Traitement des données

PROFIL DES ENTREPRISES



56 %

des employés travaillent
à temps plein.



74 %

des entreprises comptent
dix employés et moins.

La grande majorité des
entreprises interrogées
sont des indépendants.

72 %

La majorité des entreprises ayant répondu à l'enquête sont établis à Drummondville (83%) ou dans les municipalités de la MRC de Drummond (17%). À Drummondville, par ordre d'importance et de concentration commerciale, citons les secteurs :

Centre-ville (16 %)

Promenades (14 %)

Saint-Pierre (7 %)

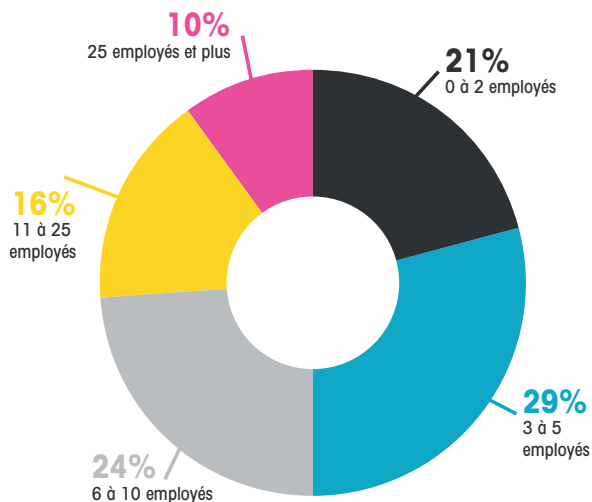
Galleries (6 %)

Lemire Ouest (6 %)

Boul. Mercure (5 %)

Saint-Nicéphore (5 %)

Boul. Saint-Joseph (5 %)



CATÉGORIES DES ENTREPRISES SONDEES

CATÉGORIES	NB	%
Restaurants, cafés et cantines	55	16
Commerces de détail en magasins spécialisés	47	13
Commerces de détail de textiles, d'habillement et de chaussures	44	13
Commerces de détail de produits alimentaires, boissons et tabacs	42	12
Commerces de détail et appareils d'équipement domestique et électronique	39	11
Commerces de détail de véhicules automobiles et d'accessoires	29	8
Commerces d'entretien de véhicules et de carburants pour auto	26	7
Commerces de détail de quincaillerie	26	7
Divertissement	10	3
Services	9	3
Autres	7	2
Hôtels, agences de voyages et autres équipements pour séjour de courte durée	7	2
Pharmacies	7	2
Informatique	5	1
Grandes surfaces	1	0
TOTAL	354	100



SITUATION DES ENTREPRISES

Selon les données de l'enquête, la **situation économique** s'est améliorée ou est identique pour 82% des entreprises sondées, une augmentation de 8% par rapport à l'enquête de 2015 (74%). Les raisons évoquées :

Les entreprises ayant connu une année moins bonnes sont moins nombreuses (13%) que lors du dernier sondage (22%) et les raisons évoquées sont, quant à elles :



**Une augmentation de la notoriété ;
Une hausse de clientèle ;
Des investissements en publicité ;
Des conditions météorologiques favorables ;
La diversité et la qualité des produits offerts.**



**La situation économique ;
La concurrence ;
La baisse de clientèle ;
Les conditions météorologiques.**

Le **taux de satisfaction** sur le volume de la clientèle se situe à 90%, une hausse de 4% en comparaison avec l'année 2015.

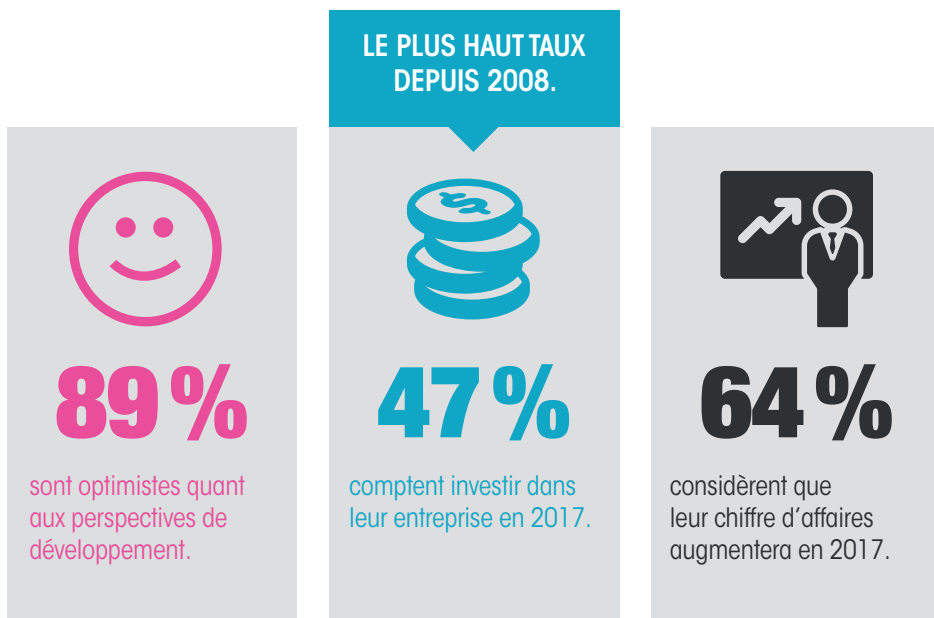
Comme lors de l'enquête menée en 2015, 82% des commerçants ont mentionné être satisfaits ou très satisfaits quant à la **rentabilité de leur entreprise**.

PERSPECTIVES ÉCONOMIQUES

Face à la conjoncture économique, **89 % des répondants ont déclaré être optimistes** quant aux perspectives de développement de leur entreprise. Comparativement à l'an dernier, il s'agit d'une augmentation de 4 %.

47 % des répondants envisage d'investir dans l'entreprise en 2017, une hausse de 10 % par rapport à 2015. Depuis la première enquête portant sur la situation économique auprès des commerçants de la MRC de Drummond en 2008, il s'agit du **plus haut taux** recensé concernant les prévisions d'investissement.

64 % des entreprises interrogées considèrent que leur chiffre d'affaires augmentera en 2017. Depuis 2008, cette donnée se rapproche du meilleur taux recensé, soit l'année 2010, où 65 % des répondants estimaient que leur chiffre d'affaires augmenterait.





PERSONNEL

LES MOYENS LES PLUS CONSIDÉRÉS POUR PALLIER AU MANQUE DE MAIN-D'ŒUVRE :

Annonces sur Internet;	Journaux;	Firmes et agences de placement;
Emploi-Québec;	Formation à l'interne;	Centres d'emplois;
Annonces sur les médias sociaux;	Recrutement dans les écoles;	Bouche-à-oreille, etc.

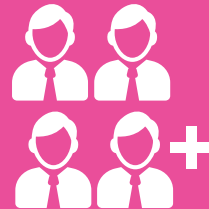
46%

des entreprises compte engager du nouveau personnel dans la prochaine année, une hausse de 3% par rapport à l'an dernier.



78%

comptent engager de un à trois employés.



22%

comptent engager quatre employés ou plus.

LE PLUS HAUT TAUX RECENSÉ DEPUIS L'INTÉGRATION DE CETTE QUESTION EN 2011.

46%

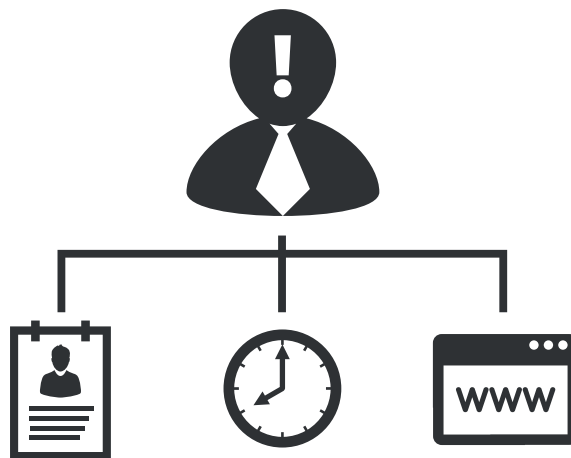
des entreprises ont de la difficulté à trouver du personnel, une hausse de 8% par rapport à l'an dernier.



LES PROBLÈMES ÉNUMÉRÉS LE PLUS SOUVENT :

- la difficulté à recruter de la main-d'œuvre qualifiée et compétente;
- la difficulté à trouver du personnel de confiance;
- l'embauche, la recherche et la pénurie de personnel;
- la gestion des ressources humaines.

ENJEUX DANS LA GESTION



79%

des répondants ont déclaré rencontrer des enjeux ou des problèmes au sein de leur entreprise. **C'est une hausse significative (14 %) par rapport à l'an dernier.**

LES PRINCIPAUX DÉSAGRÉMENTS ÉVOQUÉS PAR ORDRE D'IMPORTANCE :

la difficulté à trouver du personnel qualifié, compétent, de confiance et spécialisé ;

la gestion du personnel ;

la concurrence ;

Internet et la concurrence relativement aux ventes en ligne ;

la réglementation municipale (ex : affichage, permis) ;

l'économie ;

la bureaucratie gouvernementale (règles, exigences) ;

la gestion, la satisfaction et la fidélisation de la clientèle.

PRÉSENCE SUR INTERNET



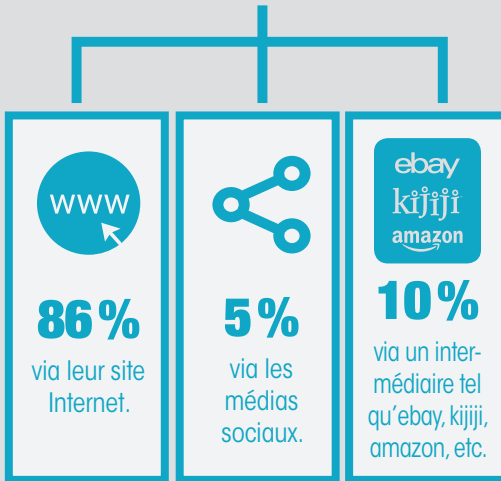
85%

des entreprises ont déclaré être présentes sur Internet.



30%

des entreprises présentent sur Internet y vendent des produits et des services.



*La somme est supérieure à 100 % puisque plus d'une réponse était possible.

LEUR PRÉSENCE SE REFLÈTE DE DIVERSES FAÇONS* :

73%

site Internet

62%

médias sociaux

23%

vitrine dans un bottin ou un regroupement de sites Web

3%

autres (exemple : site de petites annonces)

30% des entreprises présentes sur Internet **aimeraient recevoir des conseils et de l'accompagnement personnalisé afin d'assurer ou d'y accroître leur présence.** Parmi ceux-ci, 17% souhaiteraient recevoir de l'aide pour leur site Internet tandis que 15% aimeraient recevoir de l'aide pour les médias sociaux/blogs.



Parmi les 15% n'ayant aucune présence sur Internet, 18% souhaiteraient recevoir des conseils et de l'accompagnement personnalisé afin d'y être présents.

CONCLUSION

À la suite de l'enquête effectuée sur l'état de la situation économique auprès des entreprises de commerces de détail de la MRC Drummond, nous constatons que **la majorité des entreprises interrogées (74%) emploie dix employés et moins et fait partie de la catégorie des indépendants (72%)**.

Tout comme c'était le cas lors de la dernière enquête, le principal enjeu des commerces de détail de la région concerne les ressources humaines. D'ailleurs, près de la moitié des entreprises sondées (46%) veut engager du nouveau personnel en 2017. D'autres enjeux ont également été soulevés dont la concurrence entre commerces, Internet et la concurrence relativement aux ventes en ligne, la réglementation municipale et la conjoncture économique.

Lors de l'enquête, nous nous sommes également intéressés à la présence des entreprises sur Internet. **À cet égard, bien que 85% des entreprises interrogées s'y retrouvent,** plusieurs aimeraient recevoir des conseils et de l'accompagnement personnalisé afin d'y assurer ou d'y accroître leur présence.

Finalement, les résultats de 2016 nous permettent de dire que les entreprises de commerce de détail se portent très bien dans la MRC Drummond avec un taux de **89% des répondants qui se disent optimiste quant à la situation économique actuelle. Près de la moitié d'entre elles envisage d'investir dans son commerce (47%) au cours de la prochaine année,** le pourcentage le plus élevé depuis la première enquête sur la situation économique des entreprises de commerce de détail de la MRC de Drummond menée par Commerce Drummond en 2008.

MÉTHODOLOGIE

Questionnaire :

11 questions et trois sous-questions préparées par Commerce Drummond

Date de collecte des données :

Du 17 au 28 octobre 2016

Taille de l'échantillonnage aléatoire simple :

n = 1086

Nombre de répondants :

354

Taux de réponse :

32,6%

Répondants :

Chefs d'entreprise (75%) ou gérants (25%)

Marge d'erreur :

4,5 ± %, 19 fois sur 20

TRAITEMENT DES DONNÉES

Analyse et rédaction :

Véronique Larose (urbaniste)

Coordination :

Guy Drouin (directeur général)

Conception graphique :

Claudia McMahon (idéation et création de contenu)

Sondeurs :

Étudiants en gestion de commerce du Cégep de Drummondville et Véronique Larose

Révisure :

Andrée-Anne Béliveau (chargée de projets)

